



概述

在使用设备前请通读本指南。本指南中包含与个人安全相关的重要提示。与产品生产过程各个环节相关的所有人员都必须阅读并理解本指南。

其它适用的资料

本指南供货范围内包含的所有文件均具有同等效力。除了本指南外，也要遵守这些资料中的相关要求，以保证安全操作设备。

文件用途

本安装指南介绍产品的改装。

本指南包含按规定改装产品的所有必要信息。

⚠ 小心



电池漏液

电池液及其蒸气对环境有害，具有腐蚀性和毒性！并会导致人员受伤和财产损失！

请注意下列要点：

- 在排除泄漏之前，请确保密闭室内的通风良好
- 请戴护目镜和手套
- 请防止电池液泄漏到饮用水供应系统中
- 仅使用干燥的抹布，不得使用清洁剂
- 请按环保规定处理电池

⚠ 小心



润滑油、润滑脂

润滑油和润滑脂对环境有害！

- 润滑油和润滑脂不得进入饮用水供应系统中。请采取相应的防范措施
- 遵守所在国家的化学品安全技术说明书的有关安全指标
- 即使只有少量润滑油和润滑脂，也要将其作为特殊垃圾处理



401 mod构造

产品由下列组件构成:

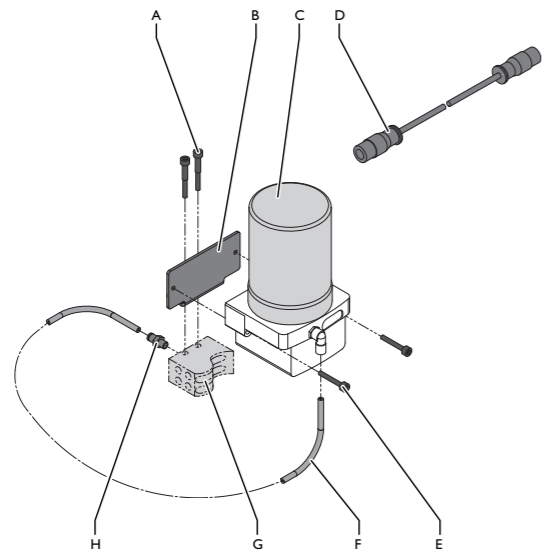


图 1-1 401 mod构造

- | | | | |
|---|-------------------|---|--------|
| A | 固定螺栓 | E | 螺栓 |
| B | 角架 | F | 液压软管 |
| C | FlexxPump 401 mod | G | 步进式分配器 |
| D | 适配器电缆 | H | 螺旋连接 |

401B构造

产品由下列组件构成:

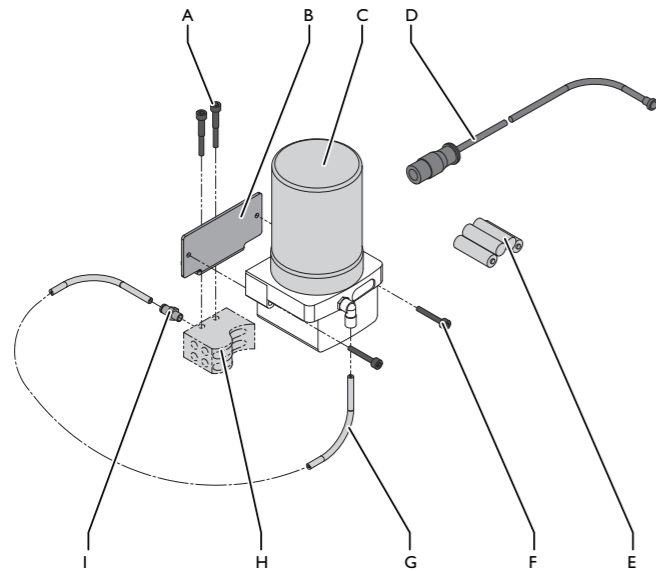


图 1-2 401B构造

- | | | | |
|---|----------------|---|--------|
| A | 固定螺栓 | F | 螺栓 |
| B | 角架 | G | 液压软管 |
| C | FlexxPump 401B | H | 步进式分配器 |
| D | LED指示灯缆线 | I | 螺旋连接 |
| E | 电池 | | |



运输

在运输自动润滑系统时，请避免强烈撞击和振动。

修理损坏的包装

按下列步骤修理损坏的包装单元：

- 1 挑拣出包装单元
- 2 检查电池
- 3 在电池损坏的情况下：
 - 3.1 根据运输提示上的电话联系制造商
 - 3.2 执行制造商的指示
- 4 在电池并未损坏的情况下：
 - 4.1 重新包装电池
 - 4.2 在包装单元上贴上锂电池运输提示

已修理好包装单元。

前提条件

按照当地的有关规定对包装进行废弃处理。废弃处理

验货 根据附带的供货单检查货物是否齐全。检查产品有无受损。如果发现运输损坏，应立即报告运输公司。

接口 检查所需的接口是否都存在并可以使用。连接电缆的订购信息。
需要以下接口：

接口	401 mod	401B
齿轮的润滑齿轮和 导轨的润滑元件	X	X
4极连接缆线，M12x1 相应长度	X	
PLC	X	

表 1-1 接口

- 安装地点** 安装地点必须满足以下前提条件：
- 最初的润滑系统Memolub必须完整
 - 具有足够的坚固性
 - 为减少冷凝水的形成，应避免使设备受到阳光直接照射和/或辐射热量作用



产品标识

产品上装有一个铭牌。

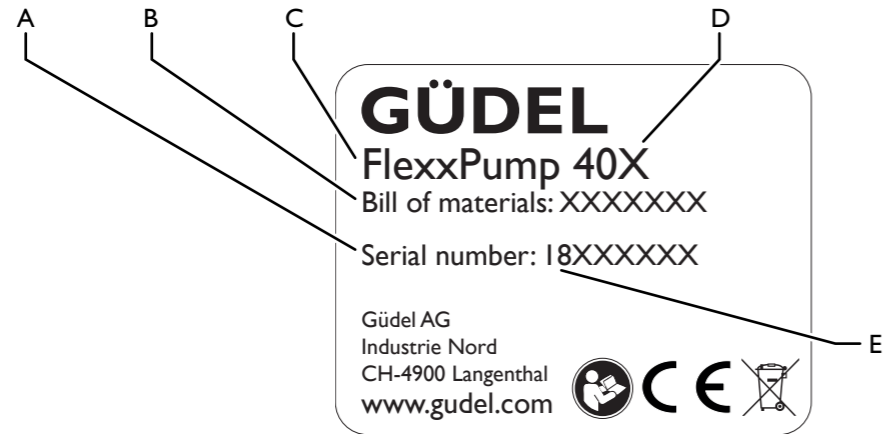


图 1-3 铭牌

- | | | | |
|---|------|---|-----------------|
| A | 序列号 | D | 泵型号 |
| B | 零件号 | E | 制造年份（序列号的前两个数字） |
| C | 设备名称 | | |

铭牌位于外壳的右侧。液压系统输出端以镌刻的编号进行标记。

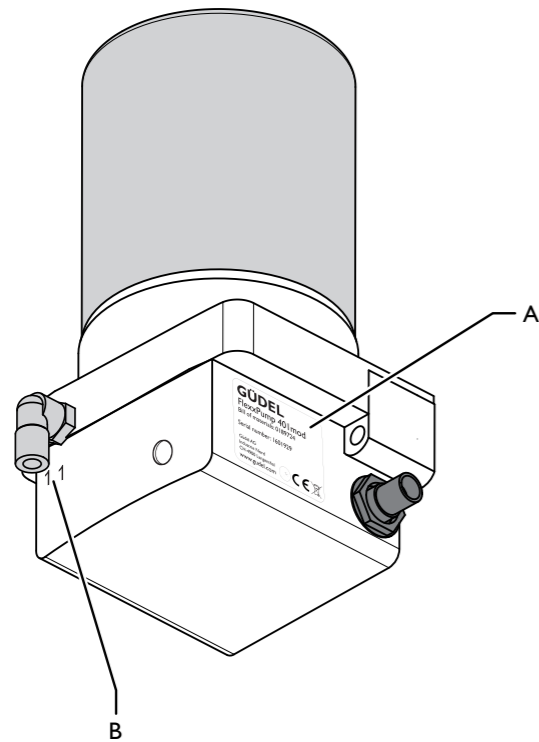


图 1-4 产品标识

- | | |
|---|------------|
| A | 铭牌 |
| B | 液压系统输出端的编号 |